

ДО
ДИРЕКТОРА НА
РИОСВ СОФИЯ
Г-ЖА ИРЕНА ПЕТКОВА

УВЕДОМЛЕНИЕ

за инвестиционно предложение

по чл.4, ал.3 от Наредбата за условията и реда за извършване на ОВОС (Наредбата за ОВОС) и чл. 10 от Наредбата за условията и реда за извършване на оценка за съвместимост на програми, планове, проекти и инвестиционни предложения с предмета и целите на опазване на защитени зони (Наредбата за ОС)

от „ТРАНСТИР“ ЕООД

ЕИК 131470561

Пълен пощенски адрес: гр. София, п.к. 1303, р-н Възраждане, ул. Княз Борис I № 148, ет. 1

Телефон, факс и ел. поща (e-mail): 0882 980 100; interbeton.boyana@gmail.com

Управител или изпълнителен директор на фирмата възложител: Искра Иванова

Лице за контакти: Искра Иванова - управител, тел. 0882 099 909; Тони Чакъров - прокуриснт, тел: 0882 099 908; Благой Благоев - съветник, тел: 0888 308 516

УВАЖАЕМА Г-ЖО ПЕТКОВА,

Уведомяваме Ви, че фирма „ТРАНСТИР“ ЕООД, гр. София има следното инвестиционно предложение: „Добив на пясъци и чакъли от находище „Горни Смардан“, землище на с. Чепинци, район Нови Искър“.

Характеристика на инвестиционното предложение:

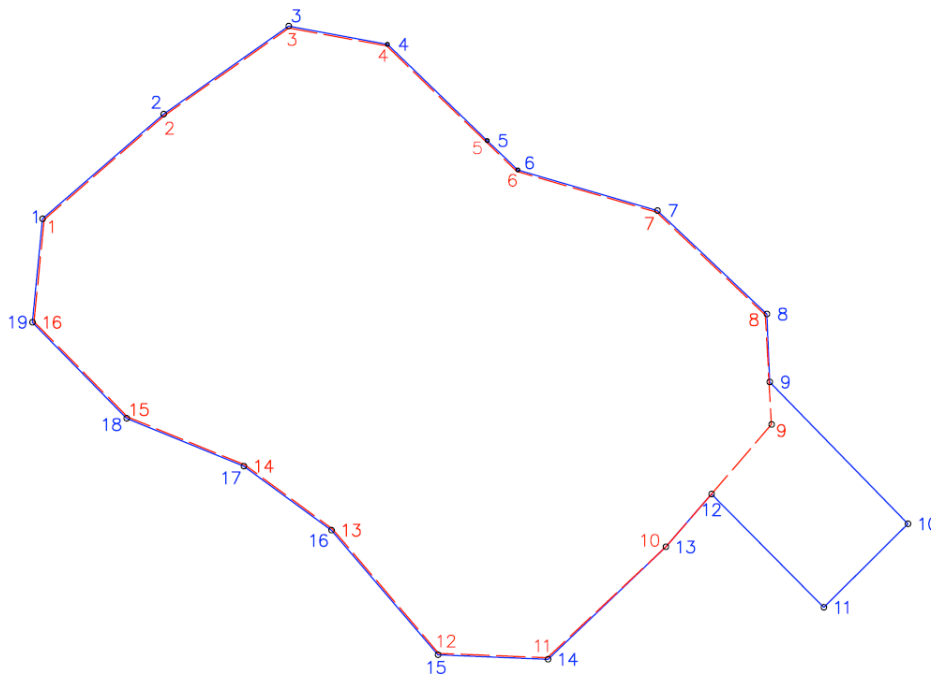
1. Резюме на предложението

Характерът на инвестиционното предложение е свързан с добив на полезни изкопаеми. ИП е изцяло ново и има за цел добив на пясъци и чакъли от находище „Горни Смардан“, с. Чепинци.

Приложение № 5 към чл. 4, ал. 1 от Наредбата за условията и реда за извършване на оценка на

Въз основа на Разрешение № 102/29.06.2011 г. на Министъра на икономиката, енергетиката и туризма и сключен договор за проучване, от една страна на „ТРАНСТИР“ ЕООД, гр. София, титуляр на разрешението, е извършено проучване на строителни материали – подземни богатства по чл. 2, ал. 1, т. 5 от Закона за подземните богатства (ЗПБ) в района на проучвателна площ „Горни Смардан“, разположена в землището на с. Чепинци, Столична община.

Предложението включва следните производствени дейности: разкриване, разработване и експлоатация на кариера за добив на строителни материали – пясъци и чакъли. Проученото находище „Горни Смардан“ за подземни богатства - пясъци и чакъли, е разположено на площ от 451 129 m², с контур ограничен от 16 крайни гранични точки с координати, посочени на **Фигура 1**, в координатна система 1970 г. и Височинна система: Балтийска.



Приложение № 5 към чл. 4, ал. 1 от Наредбата за условията и реда за извършване на оценка на

Гранични точки на концесионния контур		
№ на точка	X (север), m	Y (изток), m
1	4735947.0	329551.3
2	4736075.8	329707.4
3	4736183.2	329867.9
4	4736157.0	329992.3
5	4736032.2	330115.2
6	4735994.0	330152.8
7	4735938.2	330327.9
8	4735803.8	330463.0
9	4735717.9	330464.6
10	4735533.9	330634.7
11	4735430.9	330525.9
12	4735577.8	330387.5
13	4735512.4	330328.1
14	4735373.8	330175.8
15	4735382.8	330037.0
16	4735544.0	329906.4
17	4735627.7	329797.7
18	4735692.0	329651.1
19	4735816.3	329535.2

Гранични точки на контур запаси		
№ на точка	X (север), m	Y (изток), m
1	4735946.8	329550.6
2	4736075.8	329707.4
3	4736183.2	329867.9
4	4736157.0	329992.3
5	4736032.2	330115.2
6	4735994.0	330152.8
7	4735937.7	330327.5
8	4735803.8	330463.0
9	4735664.0	330465.4
10	4735512.4	330328.1
11	4735373.8	330175.8
12	4735382.8	330037.0
13	4735544.0	329906.4
14	4735627.7	329797.7
15	4735692.0	329651.1
16	4735816.3	329535.2

Фиг.1. Контур на проученото находище „Горни Смардан”

От проведените проучвания и получените резултати от извършените лабораторни изследвания на баластрата от находището е установено, че съдържанието на пясък за находището е средно 64,37%, а на чакъла 35,43%; съдържанието на отмиваемите частици в баластрата е 33,96, а на бучки глина 3,48%, което налага материала да се промива до достигане на изискващите се от стандарта стойности.

В резултат на извършените детайлни проучвания в находище “Горни Смардан” са ооконтурени и изчислени 7 345 441 m³ запаси от строителни материали (пясък и чакъл), по състояние към 30.05.2013 г. Площта на контура на запасите възлиза на 451 129 m². Обемът на откривката е 740 352 m³, а на глинестите прослойки 866 277 m³.

Количествата на запасите от строителни материали (пясък и чакъл) са приети с Протокол №42/26.09.2013 г. на Специализираната Експертна Комисия (СЕК) в МИЕ към 30.05.2013 г. – 7 345 441m³, разпределени в два блока на обща площ от 451 129 m², представени в **Таблица 1**.

Таблица 1. Изчислени количества инертни материали (пясък и чакъл) по състояние към
30.05.2013 г.

№ на блока	Категория на запасите	Площ	Дебелина на откривка	Обем на откривка	Експлоатационна дебелина (пясък+чакъл+гл.пр.)	Запаси (пясък и чакъл с глин.просл.)	Дебелина на гл. прослойки	Обем на глинести прослойки	Запаси (пясък и чакъл без глин.просл.)
		m ²	m	m ³	m	m ³	m	m ³	m ³
Бл. 1	“доказани” (111)	245076	1,60	392122	18,23	4467735	1,87	458292	4009443
Бл. 2	“вероятни” (122)	206053	1,69	348230	18,17	3743983	1,98	407985	3335998
Общо “доказани” (111) + “вероятни” (122)		451129		740352		8211718		866277	7345441

За инвестиционното предложение съгласно изискванията на нормативната уредба по ОВОС през 2014г. е уведомена РИОСВ-София, въз основа на което с писмо изх. №26-00-7161/05.09.2014г. инспекцията е дала указания по смисъла на чл.5, ал.1 от Наредбата за условията и реда за извършване на ОВОС (Наредбата за ОВОС), по които до момента не са предприети действия за изпълнение от страна на Възложителя. Предвид изминалия времеви период от подаване на уведомлението за инвестиционното предложение през 2014г. до момента, са настъпили промени, свързани от една страна с предвижданията на инвестиционното предложение (промяна на местоположението на временните депа за хумус и ТМСИ), а от друга - с промяна на нормативната база по управление на водите, а именно: приетия с Решение № 1110/29.12.2016 год. на Министерски съвет План за управление на речните басейни в Дунавски район 2016- 2021г. и приетия с Решение №1104/29.12.2016 год. на Министерски съвет План за управление на риска от наводнения в Дунавски район за басейново управление 2016-2021г. Предвид това „ТРАНСТИР“ ЕООД е изискала становище от БД „Дунавски район“ (писмо изх.№5783-1/25.09.2018), копие от което е приложено към настоящото уведомление. Това обосновава необходимостта от извършването на настоящото ново уведомяване на компетентния орган по околна среда - РИОСВ-София по смисъла на чл.4, ал. 3 от Наредбата за ОВОС и чл.10 от Наредбата за ОС, вкл. съдържащо данни съгласно Приложение № 1 от Наредбата, част Б - за инвестиционни предложения.

Приложение № 5 към чл. 4, ал. 1 от Наредбата за условията и реда за извършване на оценка на

2. Описание на основните процеси, капацитет, обща използвана площ; необходимост от други свързани с основния предмет спомагателни или поддържащи дейности, в т.ч. ползване на съществуваща или необходимост от изграждане на нова техническа инфраструктура (пътища/улици, газопровод, електропроводи и др.), предвидени изкопни работи, предполагаема дълбочина на изкопите, ползване на взрив

**2.1 Основни процеси предвидени да бъдат извършени в находището
Минно строителство и разкриване на находището**

Откривните работи ще се извършват с булдозер, като минната маса ще се товари с челен товарач на автосамосвали и ще се депонира на временно депо в рамките на концесионната площ.

Строителството на кариера „Горни Смардан“ ще се състои първоначално в извършването на капитални минно – строителни работи, които ще се извършват първоначално на хоризонт 517 като:

- зачистване на кариерната площ от храсти и други нискостеблени растения;
- извършване на откривни работи;
- за обслужване на строителните, откривните и добивните работи ще е необходимо да се прокара път минаващ по югоизточния борд на кариерата, с отклонение на кариерата;
- извършване на добивни работи за осигуряване на достъп и монтиране на земснаряд, т.е. прокараване на разрезна траншея и котлован;
- транспортиране на добитата суровина до МСИ, разположена на територията на концесионната площ

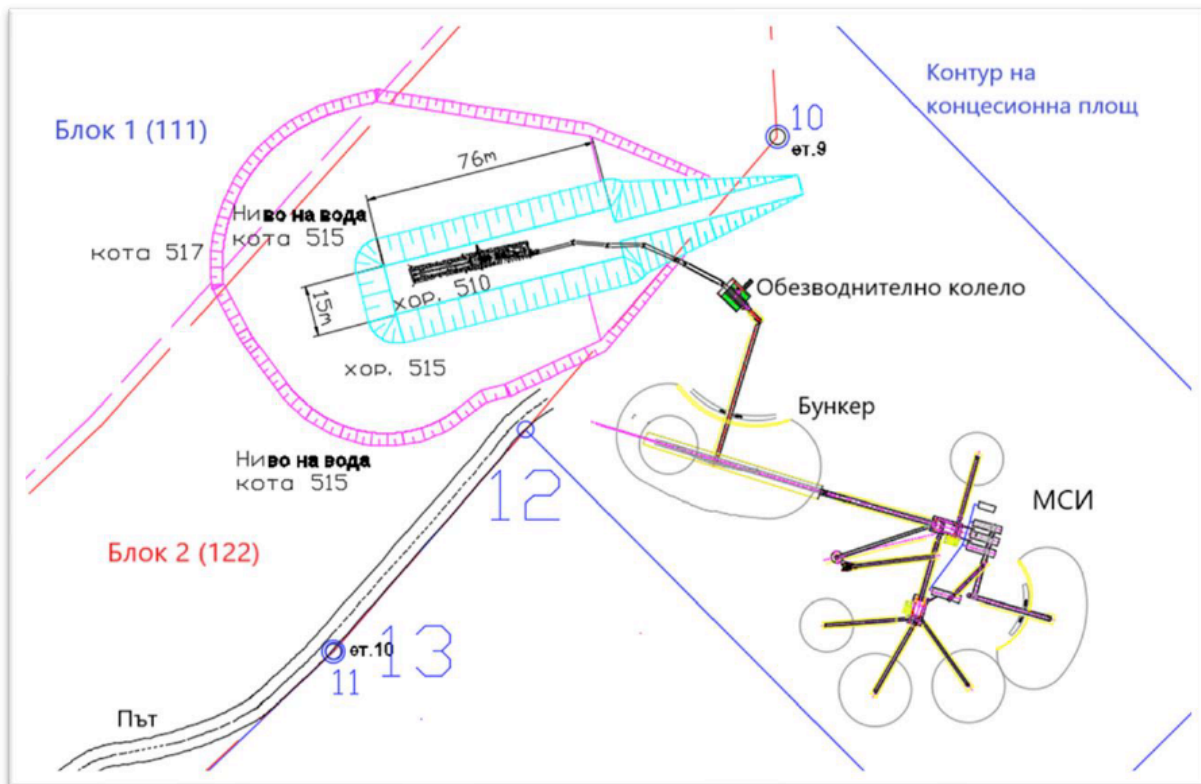
Технология на разработване

Разработването на кариерата ще се изпълнява по система на хоризонтални слоеве на експлоатация, като предвид дебелината на полезното изкопаемо, разработването ще се извършва на един слой. Характерният минимален наклон на находището позволява развиването на добивни забои във всички посоки. Въз основа на това в находище „Горни Смардан“ ще се приложи „Ветрилообразен начин на изземване“, като по взаимната връзка на земснаряда с МСИ (кариерната инсталация) технологията на хидродобиването и преработването на пясъчно-чакълени скали ще бъде поточна.

Добивните работи ще се извършват с плаващ земснаряд. Земснарядът ще работи само по полезно изкопаемо. Изземването ще се осъществява по ветрилообразен начин със заходки не по големи от 45 m и максимална дълбочина 18 m.

Структурата на комплексната механизация ще се състои от плаващ земснаряд,

Приложение № 5 към чл. 4, ал. 1 от Наредбата за условията и реда за извършване на оценка на обезводнително колело, междинен склад (бункер) и МСИ.



Фиг. 2 Схемa на разкриване и разработване на скали със земснаряд в находище „Горни Смардан“

Параметри на системата на разработване:

- Височина на добивното стъпало:

Приема се Нст. = 18 m, което е максималната дълбочина на разработване на земснаряд тип „INDRECO-DRAGA 1800“;

- Ъгли на откосите на стъпалата:

Ъгли на откосите на стъпалата от работния борд на кариерата:

- ъгъл на кратковременна устойчивост – $\alpha_p = 35^\circ$;
- ъгъл на дълговременна устойчивост – $\gamma_p = 30^\circ$.

Ъгли на откосите на стъпалата от неработния борд на кариерата:

- ъгъл на дълговременна устойчивост – $\gamma_p = 30^\circ$.

Транспорт на полезното изкопаемо и откривката

Вътрешно кариерният транспорт ще се извършва за извозване на откривката, отпадъка от добива и скалната маса от подготвителните работи до определените за целта насипища.

Приложение № 5 към чл. 4, ал. 1 от Наредбата за условията и реда за извършване на оценка на Транспортирането на всички видове материали на кариера „Горни Смрдан” ще се извършва с автосамосвали.

Транспортирането на полезното изкопаемо от отводнителното колело до бункера и оттам до МСИ ще се осъществява с гумено-лентови конвейри. Производителността на лентовите конвейри ще зависи от широчината и формата на напречното сечение на лентата, скоростта на движение и равномерността на натоварването ѝ със скална маса.

Насипообразуване

Откривката ще представлява хумусен материал и глинести прослойки. Общият обем, който трябва да се депонира ще бъде $413\,600\text{ m}^3$ в плътно състояние, от които $184\,300\text{ m}^3$ хумусен материал и $229\,300\text{ m}^3$ глинени. В разбухнало състояние количеството на хумусния материал и глините ще бъде съответно $202\,750\text{ m}^3$ и $252\,250\text{ m}^3$.

Преработка на полезното изкопаемо

Преработката на суровината ще се извършва в трошачно – сортировъчна инсталация (ТСИ), която ще бъде разположена в границите на концесионната площ. Технологиата е следната:

От земснаряда, чрез хидротранспорт пулпът от полезно изкопаемо, глина и вода ще преминава през обезводнително колело и твърдата обезводнена маса и ще постъпва в приемен бункер, а водата ще се връща обратно в утайника по шламопровод. От бункера, чрез лентов питател и ГТЛ обезводнената маса $+0\text{ mm}$ ще постъпва за пресяване на две вибрационни сита с по една плоскост $4 \times 4\text{ mm}$. При пресяването, от дюзите над ситата ще се подава вода под налягане. Надситовата фракция $4+\text{ mm}$ постъпва в глиноотделяща машина, а подситовата фракция $0 - 4\text{ mm}$ ще постъпва в двуспирален класификатор. Класификаторът ще отделя фракцията $0,15 - 4\text{ mm}$ на депо готова продукция, а фракцията $0 - 0,15\text{ mm}$ ще постъпва във втори двуспирален класификатор. Вторият класификатор ще отделя фракцията $0,06 - 0,15\text{ mm}$ на депо готова продукция, а фракцията $0 - 0,06\text{ mm}$ ще постъпва по шламопровод в утайника.

Постъпилата в глиноотделящата машина фракция $4+\text{ mm}$ ще се обработва чрез мачкане (рязане) и промиване. От глиноотделящата машина фракцията $0 - 0,06\text{ mm}$ ще постъпва в шламопровода и по него ще се налива в утайника, а фракцията $0,06+\text{ mm}$ по ГТЛ ще постъпва във вибрационно сито с две плоскости 25×25 и $4 \times 4\text{ mm}$. Пресяването отново ще се извършва чрез подаване на вода от дюзите. От ситото ще се отделят на депа готова продукция фракциите $25+\text{ mm}$ и $4 - 25\text{ mm}$, а фракцията $0,06 - 4\text{ mm}$ ще постъпва в първия класификатор заедно с

Приложение № 5 към чл. 4, ал. 1 от Наредбата за условията и реда за извършване на оценка на фракцията 0 - 4 mm от първото пресяване. Захранването с вода ще става чрез помпена станция, която ще черпи от формираната водна площ. Използваната вода е оборотна.

2.2 Обща използвана площ, капацитет и годишна производствена програма

Площ

Проученото находище „Горни Смардан” за подземни богатства - пясъци и чакъли, е с Площ на концесионен контур 483 149 m² и с Площ на контур запаси 451 129 m².

Капацитет

В резултат на извършените детайлни проучвания в находище “Горни Смардан” са околтурени и изчислени 7 345 441 m³ запаси от строителни материали (пясък и чакъл) по състояние към 30.05.2013 г. Площта на контура на запасите възлиза на 451 129 m².

Количествата на запасите от строителни материали (пясък и чакъл) са приети с Протокол №42/26.09.2013 г. на Специализираната Експертна Комисия (СЕК) в МИЕ към 30.05.2013 г. – 7 345 441 m³, разпределени в два блока на обща площ от 451 129 m², представени в **Таблица 1**.

Годишна производствена програма

Годишната производствена програма е направена на база капацитета на кариерата, прогнозния годишен добив и прогнозните възможности на пазара за пясъци и чакъли годни за строителни материали. Предвижда се прогнозен средногодишен добив от 50 000 m³ плътна скална маса, за периода на експлоатация от 35 години.

2.3 Необходимост от други свързани с основния предмет спомагателни или поддържащи дейности, в т.ч. ползване на съществуваща или необходимост от изграждане на нова техническа инфраструктура (пътища/улици, газопровод, електропроводи и др.)

Добивът и разработката на находището не налага изграждане на нова инфраструктура и няма да се извърши промяна на съществуващата пътна мрежа. При извозването на суровината ще се използва съществуваща пътна мрежа, общински пътища по КВС.

Захранването с електроенергия на ТМСИ ще се осъществи чрез присъединяване към електроснабдителната мрежа.

При експлоатацията на находището ще е необходима вода за питейно-битови нужди, която ще се осигури чрез водоноска. Производственото водоснабдяване няма и не се предвижда. Вода за оросяване ще се доставя от водоноска. Канализационна система не е необходима. Работниците ще използват химична тоалетна.

3. Връзка с други съществуващи и одобрени с устройствен или друг план дейности в обхвата на въздействие на обекта на инвестиционното предложение, необходимост от издаване на съгласувателни/разрешителни документи по реда на специален закон, орган по одобряване/разрешаване на инвестиционното предложение по реда на специален закон

Предметът на дейност на „ТРАНСТИР“ ЕООД, гр. София включва производство на бетон и бетонови изделия на площадка собственост на дружеството, намираща се на разстояние 10 km от находището. Проучването на находище „Горни Смардан“ и последващото му разработване след регистриране на търговско откритие и след предоставяне на концесия, се явява като продължение на дейности от този род, съпътстваща и неделима част за осъществяване на производствената дейност на дружеството.

Проучваната територия се намира в землището на с. Чепинци, район Нови Искър и няма връзка с други съществуващи и одобрени с устройствен или друг план дейности в района.

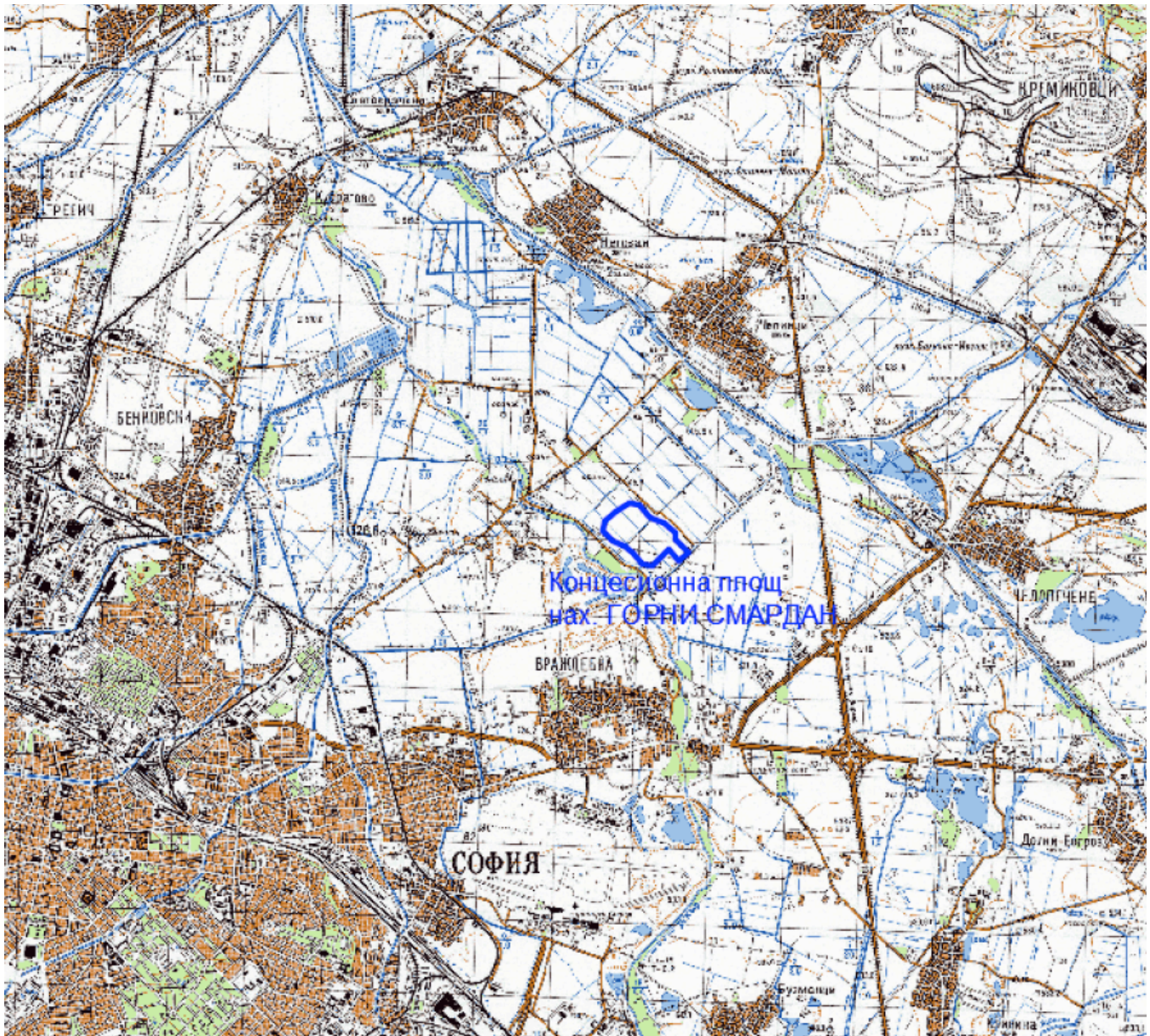
4. Местоположение

Находище „Горни Смардан“ е разположено на 1700 m южно от с. Чепинци и на около 2600 m западно от с. Челопечене. Разстоянието до околоръстното шосе е около 1500 m, а до гр. София около 8 km (фиг. 2).

В административно отношение площта е разположена в землището на село Чепинци, община Столична, област София. Находището се намира в северните части на Преходната планинско-котловинна и низинна област - Софийската котловина. Разположено е непосредствено в поречието на р. Искър, в участък с равнинен релеф. Природни ресурси, предвидени за използване по време на строителството и експлоатацията:

Проученото находище „Горни Смардан“ за подземни богатства – пясъци и чакъли, е разположено на площ от 451 120 m², с контур на характерните гранични точки от 1 до 16, в координатна система БГС 2005 (фиг. 1).

Характерът на дейностите при експлоатация на находището обосновава необходимостта от допълнителни площи за мобилна ТМСИ и временни депа за хумус и глинести прослойки, с което концесионният контур на находището ще бъде на площ от 483 149 m², с характерни гранични точки от 1 до 19, в координатна система БГС 2005 (фиг. 1).



Фиг. 3. Местоположение на находище „Горни Смардан“

5. Природни ресурси, предвидени за използване по време на строителството и експлоатацията:

По същество, предметът на инвестиционното предложение е свързан с добив на природен ресурс - пясъци и чакъли, годни за използването им като строителен материал.

По време на етапа на експлоатация на находището ще се използват основно вода за битови и производствени нужди и електроенергия.

Водоснабдяване: За питейно-битови нужди на работещите се доставя бутилирана вода. За санитарни нужди ще се използват химически тоалетни, които периодично ще се почистват от

Приложение № 5 към чл. 4, ал. 1 от Наредбата за условията и реда за извършване на оценка на специализирана фирма по договор. Хигиенното обслужване (душ) на работещите ще се извършва извън обекта. Производственото водоснабдяване на обекта не се предвижда. За оросяване на пътища и площадки в сухо време се доставя вода с водоноска. Не се предвижда изграждането на съоръжения за добив на вода от подземни води. Електроснабдяването на ТМСИ ще се осъществява чрез присъединяване към електропроводната мрежа

6. Очаквани вещества, които ще бъдат емитирани от дейността, в т.ч. приоритетни и/или опасни, при които се осъществява или е възможен контакт с води:

По време на експлоатацията предвижданията на ИП нямат потенциал за емитиране към повърхностни и подземни води на приоритетни и/или опасни вещества.

7. Очаквани общи емисии на вредни вещества във въздуха по замърсители:

В етапа на строителство и експлоатацията, откривните и добивните работи в находище „Горни Смардан“ ще се генерират неорганизираните емисии от прах от изкопните и транспортни дейности. Въздействието върху чистотата на атмосферния въздух може да се изразят в образуване на прахови емисии при движението на автосамосвалите по пътищата, при които се отделя нетоксичен прах и образуване на отпадъчни газове при работата на двигателите с вътрешно горене на машините (багери, автосамосвали, булдозери).

Поради малкия брой на работещите в кариерата машини и избраната технология на добива, при която не се допуска струпване на голям брой машини в тесни пространства, се счита че замърсяването ще бъде в границите ПДК.

Находището няма да бъде източник на организирани емисии в атмосферния въздух.

Районът на кариерата е естествено проветрив. В него няма други замърсители на атмосферата от работещи предприятия.

Предвижда се регулярно оросяване на транспортните комуникации. Разсъредоточаването на машините дава основание да се счита, че количествата на емитираните газове ще бъде незначително. Тези констатации дават основание да се счита, че замърсяването на атмосферата в района на находището ще бъде минимално.

8. Отпадъци, които се очаква да се генерират, и предвиждания за тяхното третиране:

Технологичният процес при добива е свързан с отстраняване на хумусен слой и глинести

Приложение № 5 към чл. 4, ал. 1 от Наредбата за условията и реда за извършване на оценка на прослойки, представляващи технологични отпадъци, каквито за находището са установени. Почвените материали се предвижда да се изземват селективно. Обемът на почвения материал ще бъде отнет от ненарушените терени, предвидени за развитие на находището през срока на продължението на концесията. Почвените материали ще се използват изцяло за рекултавационни дейности. При реализиране на инвестиционното предложение хумустния пласт, разкривката и глинестите прослойки ще се съхраняват съгласно изискванията на Наредба №26 на временно депо и ще се използват за рекултивация на отработените пространства.

Битови отпадъци

Количеството на битовите отпадъци ще бъде много малко, поради факта, че персоналът не е голям.

Битови отпадъци отделят се в незначително количество в рамките на обекта при пребиваването на персонала по време на работната смяна и на охраната по време на строителството и експлоатацията на находището. Ще се събират в контейнери на определено място в концесионната площ и ще се предават за оползотворяване/обезвреждане въз основа на договор.

На територията на находището няма да се генерират нефтосъдържащи отпадъци като отработени масла и други, тъй като зареждането на моторните превозни средства и тяхното обслужване ще се извършва извън територията на находището, т.е. ще се реализира външно сервизно обслужване на използваните машини.

От отработените пространства не се предвижда депониране на смесени битови отпадъци или отпадъци от други обекти или населени места.

На територията на находището няма нерегламентирани стари сметища.

Предвижда се създаване на вътрешен ред за събиране, извозване и третиране на генерираните отпадъци при експлоатационната дейност на находище „Горни Смардан”. Не се очаква замърсяване на района, влошаване на екологичното и естетическото състояние на територията на находището, като не се очаква негативно въздействие върху другите компоненти на околната среда.

9. Отпадъчни води

Приложение № 5 към чл. 4, ал. 1 от Наредбата за условията и реда за извършване на оценка на

В резултат на подводния добив, на мястото на иззетото полезно изкопаемо се очаква да бъде образувано едно сладководно езеро с дълбочина на водата до 18 m. При подводния добив, контакт до подземните води ще има само земснаряда и плаващия пулпопровод. Останалите машини ще работят на сухи площадки, поради което не се очаква вредно въздействие върху водите.

При експлоатацията на кариерата няма да се допуска изхвърляне на замърсители във водите на образувалото се езеро както и за пълно връщане на оттичащата се вода при отцеждане на иззетия материал обратно в него.

Ще се пречиства водата от миячно-сортировъчната инсталация. Няма да се допуска заливане на територията на баластирерата от водите на р. Искър.

В отговор на писмо подадено до Басейнова дирекция „Дунавски район“ на МОСВ (изх. № 5783 – (1) от 25.09.2018 г.) от Управителя на „Транстир“ ЕООД, относно: Намерение за добив на пясъци и чакъли от находище „Горни Смардан“, в землището на с. Чепинци, район Нови Искър, Столична община, ИП е определено като допустимо.

10. Опасни химични вещества, които се очаква да бъдат налични на площадката на предприятието/съоръжението:

Характерът на ИП не предполага съхранението на опасни вещества и смеси. Също така на територията на находището няма да се генерират опасни отпадъци - нефтосъдържащи отпадъци като отработени масла и други, тъй като зареждането на моторните превозни средства и тяхното обслужване ще се извършва извън територията на находището, т.е. ще се реализира външно сервизно обслужване на използваните машини.

I. Моля да ни информирате за необходимите действия, които трябва да предприемем, по реда на глава шеста от ЗООС.

✓ **Моля на основание чл. 93, ал. 9, т. 1 от ЗООС да се проведе задължителна ОВОС, без да се извършва преценка.**

Моля, на основание чл. 94, ал. 1, т. 9 от ЗООС да се проведе процедура по ОВОС и/или процедурата по чл. 109, ал. 1 или 2 или по чл. 117, ал. 1 или 2 от ЗООС.

II. Друга информация (не е задължително за попълване)

Моля да бъде допуснато извършването само на ОВОС (в случаите по чл. 91, ал. 2 от ЗООС, когато за инвестиционно предложение, включено в приложение № 1 или в приложение № 2 към ЗООС, се изисква и изготвянето на самостоятелен план или програма по чл. 85, ал. 1 и 2 от

Приложение № 5 към чл. 4, ал. 1 от Наредбата за условията и реда за извършване на оценка на ЗООС) поради следните основания (мотиви):

За ИП в посочения в настоящото Уведомление обхват ще бъде изготвен и съгласуван ПУП със същият обхват.

Прилагам:

1. Документ (Копие на обява), доказващ обявяване на инвестиционното предложение на интернет страницата на възложителя, ако има такава, и чрез средствата за масово осведомяване или по друг подходящ начин съгласно изискванията на чл. 95, ал. 1 от ЗООС.

2. Документи, удостоверяващи по реда на специален закон, нормативен или административен акт права за инициране или кандидатстване за одобряване на инвестиционно предложение - *Разрешение №102/29.06.2011г. на Министъра на икономиката, енергетиката и туризма.*

3. Други документи по преценка на уведомятеля:

3.1. *Копие на писмо на БД „Дунавски район“ изх.№5783-1/25.09.2018*

3.2. *Таблица с имотите попадащи в обхвата на концесионната площ*

4. Електронен носител - 1 бр.

5. ✓ Желая писмото за определяне на необходимите действия да бъде издадено в електронна форма и изпратено на посочения адрес на електронна поща.

6. ✓ Желая да получавам електронна кореспонденция във връзка с предоставяната услуга на посочения от мен адрес на електронна поща.

7. ✓ Желая писмото за определяне на необходимите действия да бъде получено чрез лицензиран пощенски оператор.

Дата: 06.07.2022г.

Уведомятел:

/Искра Иванова – управител/

(подпис)