



# РЕПУБЛИКА БЪЛГАРИЯ

Министерство на околната среда и водите

Регионална инспекция по околната среда и водите – София

Изх. № 2022-6540  
24.07.2024 г.

СО Район Нови Искър  
тел. 029917230

№ РНИ24-ДИ04-217  
от 25.07.2024 г.  
код за достъп  
DPO8600848



ДО  
Г-Н ВАСИЛ ТЕРЗИЕВ  
КМЕТ  
НА СТОЛИЧНА ОБЩИНА

Г-Н ВЛАДИСЛАВ ВЛАДИМИРОВ  
КМЕТ  
НА РАЙОН „НОВИ ИСКЪР“

КОПИЕ  
Г-Н СПАС МАРИНОВ  
УПРАВИТЕЛ  
НА „ВТС БРОКЕР“ ЕООД  
УЛ. „РАВЕН“ № 3, ЕТ. 1, АП. 1  
ГР. СОФИЯ

**Относно:** Инвестиционно предложение за „Обособяване на площадка за извършване на дейности по събиране, съхранение и третиране на отпадъци от черни и цветни метали (ОЧЦМ), излязло от употреба електронно и електрическо оборудване (ИУЕОО), негодни за употреба батерии и акумулатори (НУБА), метални опаковки, кабели“ в поземлен имот с идентификатор 00357.5350.1182, гр. Нови Искър, район „Нови Искър“, Столична община

**УВАЖАЕМИ ГОСПОДИН ТЕРЗИЕВ,  
УВАЖАЕМИ ГОСПОДИН ВЛАДИМИРОВ,**

Във връзка с водена в РИОСВ – София процедура по преценяване на необходимостта от извършване на оценка на въздействието върху околната среда (ОВОС), постъпило искане за преценяване на необходимостта от извършване на ОВОС и на основание на чл. 6, ал. 9, т. 2 от Наредбата за условията и реда за извършване на оценка на въздействието върху околната среда (Наредбата за ОВОС, ДВ, бр. 25/2003 г., изм. и доп.), Ви предоставям копие на искането и информацията по приложение № 2 към същата наредба с оглед изясняване на обществения интерес за горещитираното инвестиционно предложение.

Обръщам внимание, че във връзка с разпоредбите на чл. 6, ал. 10, т. 1 и 2 от Наредбата за ОВОС:

1. В срок до три дни от получаване на информацията по приложение № 2 към Наредбата за ОВОС следва да осигурите обществен достъп до нея за най-малко 14 дни, чрез поставяне на съобщение на интернет страницата си (ако имате такава) и на общественодостъпно място за достъп до информацията и за изразяване на становища от заинтересувани лица.



2. В срок до три дни след изтичане на този срок следва да изпратите служебно в РИОСВ – София резултатите от обществения достъп, в т.ч. начина на осигуряването му по образец съгласно приложение № 7 към Наредбата за ОВОС.

**Приложение:** Копие на искането за преценяване на необходимостта от извършване на ОВОС и информацията по приложение № 2 към Наредбата за ОВОС

С уважение,

**ИНЖ. ИРЕНА ПЕТКОВА**

*Директор на Регионална инспекция по околната среда и водите – София*



## **ИНФОРМАЦИЯ**

за

**преценяване на необходимостта от оценка за въздействието върху околната среда за инвестиционно предложение „Обособяване на площадка за извършване на дейности по по събиране, съхранение и третиране на отпадъци от черни и цветни метали (ОЧЦМ), излязло от употреба електронно и електрическо оборудване /ИУЕОО/, негодни за употреба батерии и акумулатори (НУБА), метални опаковки, кабели.“**



# Възложител: „ВТС Брокер“ ЕООД

## I. Информация за контакт с възложителя

1. Име, постоянен адрес, търговско наименование и седалище.  
Възложител на инвестиционното предложение с „ВТС Брокер“ ЕООД.

2. Пълен пощенски адрес.  
гр. София, ул. Равен №3, ет.1, ап.1  
тел. 0896909033

Управител: Спас Маринов

Лице за контакти: Цветанка Иванова тел. 0898710901

## II. Резюме на инвестиционното предложение

### 1. Характеристики на инвестиционното предложение

#### 1.1. Размер, засегната площ, параметри, мащабност, обем, производителност, обхват, оформление на инвестиционното предложение в неговата цялост;

Инвестиционното намерение е ново и предвижда обособяване на площадка за извършване на дейности по събиране, съхранение и третиране на отпадъци от черни и цветни метали (ОЧЦМ), излязло от употреба електронно и електрическо оборудване /ИУЕОО/, негодни за употреба батерии и акумулатори (НУБА), метални опаковки, кабели.

Дейността ще се извършва на площадка, находяща се в гр. Нови Искър 1280, Промислена зона, област София, в част от подземлен имот с идентификатор №00357.5350.1182 с площ от 364 м<sup>2</sup>, представляваща промишлена сграда, брой етажи 1 и площ от 150 м<sup>2</sup>, представляващ открит склад /навес/, с начин на трайно ползване „За друг вид производствен и складов обект“, като напълно съответства на изискванията на ЗУО, по отношение изискванията към площадните за третиране на отпадъци, съгласно заявените дейности, предмет на инвестиционното предложение.

Площадката е бетонизирана и оградена с плътна ограда, като за реализацията и последващата експлоатация на ИП ще бъде осигурено 24-часова охрана и видеонаблюдение.

Имотът е собственост на „Зебра“ АД, с ЕИК 831654205. Сключен е договор за отдаване под наем на имота между „Зебра“ АД и „ВТС Брокер“ ЕООД и извършване на дейността.

Транспортният достъп ще се осъществява по съществуващи общински път.

Площадката ще бъде с плътна и трайна непропусклива настилка.

На територията на площадката ще се извършват следните дейности:

- Събиране и временно съхранение на ОЧЦМ, ИУЕЕО, НУБА, метални опаковки и кабели.
- Предварително третиране (сортиране, рязане, механично натрошаване - без шредирание) на ОЧЦМ, ИУЕЕО, отстраняване на кабелна изолация (белене – за кабелите).
- Временно съхранение на образуванияте от предварителното третиране отпадъци.
- Търговска дейност с отпадъци

На площадката ще се обособят следните зони:



- Зона за приемане на отпадъци с контролно – пропускателен пункт и везна/измервателен уред.
- Зона за съхранение на ОЦЦМ, ИУЕЕО, НУБА, кабели и метални опаковки.
- Зона за съхранение на образуваните след предварително третиране отпадъци
- Складова зона
- Обслужваща /административно – битова/ зона

Чрез кантар ще се отчита теглото на постъпващите отпадъци на площадката.

На площадката ще се обособят участъци за разделно събиране и временно съхранение на различните по вид, състав и свойства отпадъци.

Всички видове отпадъци, приемани на площадката ще се съхраняват в зависимост от техния произход, състав, свойства – в контейнери, биг-бегове или обособени сектори с табелки с код и наименование на отпадъка.

По отношение на ОЦЦМ следва да се има предвид, че се допуска открито съхранение и дейности по механично третиране, без шредирание с оглед, разделянето на различните видове отпадък и последващото им съхранение до предаване за последващо третиране. Дейностите, които дружеството предвижда за извършване на описаната площадка, са определени по ЗУО, както следва:

- Търговска дейност с отпадъци от черни и цветни метали е осъществяването на разпоредителни сделки с отпадъци от черни и цветни метали, както и свързаните с тях дейности (събиране, транспортиране, съхраняване, както и съпътстващи дейности като сортиране, механична обработка и други);
- Събиране е доставянето, натрупването, сортирането и/или смесването на отпадъците с цел транспортиране;
- Временно съхраняване е дейност, свързана със складирането на отпадъците на площадки при мястото на образуването им или със събирането им на площадки за срок не по-дълъг от:
  - а) три години при последващо предаване за оползотворяване;
  - б) една година при последващо предаване за обезвреждане. Не се предвиждат дейности по обезвреждане на отпадъци на територията на обекта на инвестиционното предложение.

За съхранение на НУБА ще бъде обособена част от площадката, под навес, която ще бъде снабдена със специализирани съдове – контейнери, обозначени с надпис „Негодни за употреба батерии и акумулатори”, отговарящи на нормативните изисквания – устойчиви спрямо веществата, съдържащи се в батериите и акумулаторите.

Съхранението на отпадъците от ИУЕЕО и НУБА ще е в закрити помещения, както и разкомплектоването на ИУЕЕО. Отделно всички съхранявани НУБА ще се съхраняват в контейнери, с цел недопускане разлив на електролити.

Кодове, дейности и количества отпадъци за които ще се заявяват, извън обхвата на разпоредбите за дейности с ОЦЦМ.

№	Вид на отпадъка		Дейности, кодове	К-во (т./г.)	Произход
	Код	Наименование			
	1	2			
3	4	5			
1	15 01 04	Метални опаковки	R12 – размяна на отпадъците за оползотворяване по който и да е от методите с кодове R1 - R11 (предварително третиране) R13 – Съхраняване до извършване на която и да	300	От физически, юридически лица

			е от операциите по оползотворяване от R1 до R12		
2	16 02 14	Излязло от употреба оборудване, различно от упоменатото в кодове от 16 02 09 до 16 02 13	R12 – размяна на отпадъците за оползотворяване по който и да е от методите с кодове R1 - R11 (предварително третиране) R13 – Съхраняване до извършване на която и да е от операциите по оползотворяване от R1 до R12	100	От физически, юридически лица
3	16 06 01	Оловни акумулаторни батерии	R13 – Съхраняване до извършване на която и да е от операциите по оползотворяване от R1 до R12	20	От физически, юридически лица
4	20 01 23 *	Излязло от употреба оборудване, съдържащо хлорофлуоровъглеводороди	R12 – размяна на отпадъците за оползотворяване по който и да е от методите с кодове R1 - R11 (предварително третиране) R13 – Съхраняване до извършване на която и да е от операциите по оползотворяване от R1 до R12	100	От физически, юридически лица
5	20 01 35*	Излязло от употреба електрическо и електронно оборудване, различно от упоменатото в 20 01 21 и 20 01 23, съдържащо опасни компоненти	R12 – размяна на отпадъците за оползотворяване по който и да е от методите с кодове R1 - R11 (предварително третиране) R13 – Съхраняване до извършване на която и да е от операциите по оползотворяване от R1 до R12	100	От физически, юридически лица
6	20 01 36	ИУЕЕО, различно от 20 01 21*, 20 01 23* и 20 01 35*, несъдържащо опасни компоненти	R12 – размяна на отпадъците за оползотворяване по който и да е от методите с кодове R1 - R11 (предварително третиране) R13 – Съхраняване до	300	От физически и юридически лица



			извършване на която и да е от операциите по оползотворяване от R1 до R12		
--	--	--	--	--	--

Видът (кодът и наименованието), количеството, произходът на ОЧЦМ и дейностите по третиране, за които ще се кандидатства са посочени в следната таблица:

№	Вид на отпадъка		Дейности, кодове	Количество во (тон/год.)	Произход
	Код	Наименование			
	1	2			
1	02 01 10	Метални отпадъци	R12 – размяна на отпадъците за оползотворяване по който и да е от методите с кодове R1 - R11 (предварително третиране) R13 – Съхраняване до извършване на която и да е от операциите по оползотворяване от R1 до R12	100	Дейности с ОЧЦМ, физически и юридически лица
2	12 01 01	Стърготини, стружки и изрезки от черни метали	R12 – размяна на отпадъците за оползотворяване по който и да е от методите с кодове R1 - R11 (предварително третиране) R13 – Съхраняване до извършване на която и да е от операциите по оползотворяване от R1 до R12	100	Дейности с ОЧЦМ, физически и юридически лица
3	12 01 02	Прах и частици от черни метали	R12 – размяна на отпадъците за оползотворяване по който и да е от методите с кодове R1 - R11 (предварително третиране) R13 – Съхраняване до извършване на която и да е от операциите по оползотворяване от R1 до R12	20	Дейности с ОЧЦМ, физически и юридически лица

4	12 01 03	Стърготини, стружки и изрезки от цветни метали	R12 – размяна на отпадъците за оползотворяване по който и да е от методите с кодове R1 - R11 (предварително третиране) R13 – Съхраняване до извършване на която и да е от операциите по оползотворяване от R1 до R12	100	Дейности с ОЧЦМ, физически и юридически лица
5	12 01 04	Прах и частици от цветни метали	R12 – размяна на отпадъците за оползотворяване по който и да е от методите с кодове R1 - R11 (предварително третиране) R13 – Съхраняване до извършване на която и да е от операциите по оползотворяване от R1 до R12	20	Дейности с ОЧЦМ, физически и юридически лица
6	16 01 17	Черни метали	R12 – размяна на отпадъците за оползотворяване по който и да е от методите с кодове R1 - R11 (предварително третиране) R13 – Съхраняване до извършване на която и да е от операциите по оползотворяване от R1 до R12	300	Дейности с ОЧЦМ, физически и юридически лица, образуван и при разкомплектовка на ИУМПС



7	16 01 18	Цветни метали	R12 – размяна на отпадъците за оползотворяване по който и да е от методите с кодове R1 - R11 (предварително третиране) R13 – Съхраняване до извършване на която и да е от операциите по оползотворяване от R1 до R12	300	Дейности с ОЧЦМ, физически и юридически лица, образуван и при разкомплектовка на ИУМПС
8	17 04 01	Мед, бронз, месинг	R12 – размяна на отпадъците за оползотворяване по който и да е от методите с кодове R1 - R11 (предварително третиране) R13 – Съхраняване до извършване на която и да е от операциите по оползотворяване от R1 до R12	300	Дейности с ОЧЦМ, физически и юридически лица
9	17 04 02	Алуминий	R12 – размяна на отпадъците за оползотворяване по който и да е от методите с кодове R1 - R11 (предварително третиране) R13 – Съхраняване до извършване на която и да е от операциите по оползотворяване от R1 до R12	300	Дейности с ОЧЦМ, физически и юридически лица

10	17 04 03	Олово	R12 – размяна на отпадъците за оползотворяване по който и да е от методите с кодове R1 - R11 (предварително третиране) R13 – Съхраняване до извършване на която и да е от операциите по оползотворяване от R1 до R12	50	Дейности с ОЧЦМ, физически и юридически лица
11	17 04 04	Цинк	R12 – размяна на отпадъците за оползотворяване по който и да е от методите с кодове R1 - R11 (предварително третиране) R13 – Съхраняване до извършване на която и да е от операциите по оползотворяване от R1 до R12	50	Дейности с ОЧЦМ, физически и юридически лица
12	17 04 05	Желязо и стомана	R12 – размяна на отпадъците за оползотворяване по който и да е от методите с кодове R1 - R11 (предварително третиране) R13 – Съхраняване до извършване на която и да е от операциите по оползотворяване от R1 до R12	500	Дейности с ОЧЦМ, физически и юридически лица



13	17 04 06	Калай	R12 – размяна на отпадъците за оползотворяване по който и да е от методите с кодове R1 - R11 (предварително третиране) R13 – Съхраняване до извършване на която и да е от операциите по оползотворяване от R1 до R12	30	Дейности с ОЧЦМ, физически и юридически лица
14	17 04 07	Смеси от метали	R12 – размяна на отпадъците за оползотворяване по който и да е от методите с кодове R1 - R11 (предварително третиране) R13 – Съхраняване до извършване на която и да е от операциите по оползотворяване от R1 до R12	300	Дейности с ОЧЦМ, физически и юридически лица
15	17 04 11	Кабели, различни от упоменатите в 17 04 10	R12 – размяна на отпадъците за оползотворяване по който и да е от методите с кодове R1 - R11 (предварително третиране) R13 – Съхраняване до извършване на която и да е от операциите по оползотворяване от R1 до R12	300	Дейности с ОЧЦМ, физически и юридически лица

16	19 10 01	Отпадъци от желязо и стомана	R12 – размяна на отпадъците за оползотворяване по който и да е от методите с кодове R1 - R11 (предварително третиране) R13 – Съхраняване до извършване на която и да е от операциите по оползотворяване от R1 до R12	500	Дейности с ОЧЦМ, физически и юридичес ки лица
17	19 10 02	Отпадъци от цветни метали	R12 – размяна на отпадъците за оползотворяване по който и да е от методите с кодове R1 - R11 (предварително третиране) R13 – Съхраняване до извършване на която и да е от операциите по оползотворяване от R1 до R12	200	Дейности с ОЧЦМ, физически и юридичес ки лица
18	19 12 02	Черни метали	R12 – размяна на отпадъците за оползотворяване по който и да е от методите с кодове R1 - R11 (предварително третиране) R13 – Съхраняване до извършване на която и да е от операциите по оползотворяване от R1 до R12	500	Дейности с ОЧЦМ, физически и юридичес ки лица, образуван и при разкомпл етовка на ИУБЕО



19	19 12 03	Цветни метали	R12 – размяна на отпадъците за оползотворяване по който и да е от методите с кодове R1 - R11 (предварително третиране) R13 – Съхраняване до извършване на която и да е от операциите по оползотворяване от R1 до R12	300	Дейности с ОЧЦМ, физически и юридически лица, образуван и при разкомплектовка на ИУЕЕО
20	20 01 40	Метали	R12 – размяна на отпадъците за оползотворяване по който и да е от методите с кодове R1 - R11 (предварително третиране) R13 – Съхраняване до извършване на която и да е от операциите по оползотворяване от R1 до R12	700	Търговска дейност с отпадъци от черни и цветни метали

### 1.2. Взаимовръзка и кумулиране с други съществуващи и/или одобрени инвестиционни предложения

Обособената площадка е на територията на „Зебра” АД, чийто основен предмет на дейност на дружеството е производството на технически каучукови изделия. Площадката се намира на територията, отредена за производствени и складови дейности.

Няма фактори, които трябва да бъдат взети предвид като съпътстващи дейности, които могат да окажат въздействие върху околната среда или имат потенциал за кумулативно въздействие върху други съществуващи или планирани дейности в района на реализация на инвестиционното предложение.

ИП няма връзка с други съществуващи и одобрени с устройствен или друг план дейности.

### 1.3. Използване на природни ресурси по време на строителството и експлоатацията на земните недра, почвите, водите и на биологичното разнообразие

При реализацията на посоченото инвестиционно предложение не се налага извършването на строителни дейности

На площадката е осигурено водоснабдяване от съществуващата водопроводна мрежа в района и електрическо захранване по съществуващата електрическа мрежа. Не се налага изграждане на нови съоръжения, като ще се използват наличните към момента.

Не се предвижда използването на други природни ресурси.

#### **1.4. Генериране на отпадъци - видове, количества и начин на третиране, и отпадъчни води**

При сортировка на ОЧЦМ е възможно образуването на отпадъци с кодове - 19 12 02 черни метали и 19 12 03 цветни метали

При третиране (обелване) на кабели - 19 12 04 пластмаса и каучук

При третиране на ИУЕЕО:

- 16 02 15\* опасни компоненти, отстранени от излязло от употреба оборудване
- 16 02 16 компоненти, отстранени от излязло от употреба оборудване, различни от посочените в 16 02 15
- 19 12 02 черни метали
- 19 12 03 цветни метали
- 19 12 04 пластмаса и каучук
- 19 12 05 стъкло

Всички образувани при третирането отпадъци, ще се съхраняват разделно до тяхното предаване за последващо екологосъобразно третиране на лица в съответния режим по ЗУО. При товаро-разтоварни дейности няма да се допуска замърсяване с отпадъци на площадката в т.ч и района около нея.

#### **1.5. Замърсяване и вредно въздействие; дискомфорт на околната среда**

- Очаквано замърсяване в повърхностните и подземни води - не се очакват.
- Очаквано замърсяване на почвите - не се очаква
- При реализацията на инвестиционното предложение ще се генерират битово-фекални отпадъчни води, които ще се отвеждат към градската канализационна мрежа.
- Не се предвижда съхранение и третиране на опасни отпадъци.
- Не се предвижда използване и/или съхранение на опасни химични вещества, които да бъдат налични на площадката.

#### **1.6. Риск от големи аварии и/или бедствия, които са свързани с инвестиционното предложение**

Няма предпоставки за риск от големи аварии и/или бедствия, които са свързани с инвестиционното предложение.

При експлоатацията на площадката няма да се ползват съоръжения или химически вещества, които могат да доведат до възникване на големи аварии.

Потенциалният здравен риск е налице при системно неспазване на правилата за хигиена и безопасност на труда.

#### **1.7. Рисковете за човешкото здраве поради неблагоприятно въздействие върху факторите на жизнената среда по смисъла на § 1, т. 12 от допълнителните разпоредби на Закона за здравето.**

Ще бъдат спазвани правилата за здравословни и безопасни условия на труд, съгласно изискванията на Наредба №2/2004год. за минимални изисквания за спазване на здравословните и безопасни условия на труд при извършване на строително-монтажни



работи.

Не се очаква отделяне на вредни емисии, оттам и промяна в качеството на атмосферния въздух.

Не се предвижда отделяне на неприятни миризми.

## **2. Местоположение на площадката, включително необходимата площ за временни дейности по време на строителството.**

Дейността ще се извършва на площадка, находяща се в гр. Нови Искър 1280, Промислена зона, област София, в част от подземен имот с идентификатор №00357.5350.1182 с площ от 364 м<sup>2</sup>, представляваща промишлена сграда, брой етажи 1 и площ от 150 м<sup>2</sup>, представляващ открит склад /навес/, с начин на трайно ползване „За друг вид производствен и складов обект“, като напълно съответства на изискванията на ЗУО, по отношение изискванията към площадните за третиране на отпадъци, съгласно заявените дейности, предмет на инвестиционното предложение.

Площадката е бетонирана и оградена с плътна ограда, като за реализацията и последващата експлоатация на ИП ще бъде осигурено 24-часова охрана и видеонаблюдение.

Имотът е собственост на „Зебра“ АД, с ЕИК 831654205. Сключен е договор за отдаване под наем на имота между „Зебра“ АД и „ВТС Брокер“ ЕООД и извършване на дейността.

Транспортният достъп ще се осъществява по съществуващи общински път.

Площадката ще бъде с плътна и трайна непронусклива настилка.

## **3. Описание на основните процеси (по проспектни данни), капацитет, включително на съоръженията, в които се очаква да са налични опасни вещества от приложение № 3 към ЗООС**

На територията на площадката ще се извършват следните дейности:

- Събиране и временно съхранение на ОЧЦМ, ИУЕЕО, НУБА, метални опаковки и кабели.
- Предварително третиране (сортиране, рязане, механично натрошаване - без шредирание) на ОЧЦМ, ИУЕЕО, отстраняване на кабелна изолация (белене – за кабелите).
- Временно съхранение на образуванията от предварителното третиране отпадъци.
- Търговска дейност с отпадъци

На площадката ще се обособят следните зони:

- Зона за приемане на отпадъци с контролно – пропускателен пункт и везна/измервателен уред.
- Зона за съхранение на ОЧЦМ, ИУЕЕО, НУБА, кабели и метални опаковки.
- Зона за съхранение на образуванията след предварително третиране отпадъци
- Складова зона
- Обслужваща /административно – битова/ зона

Чрез кантар ще се отчита теглото на постъпващите отпадъци на площадката.

На площадката ще се обособят участъци за разделно събиране и временно съхранение на различните по вид, състав и свойства отпадъци.

Всички видове отпадъци, приемани на площадката ще се съхраняват в зависимост от техния произход, състав, свойства – в контейнери, биг-бегове или обособени сектори с табелки с код и наименование на отпадъка.

По отношение на ОЧЦМ следва да се има предвид, че се допуска открито съхранение и



дейности по механично третиране, без шредирание с оглед, разделянето на различните видове отпадък и последващото им съхранение до предаване за последващо третиране. Дейностите, които дружеството предвижда за извършване на описаната площадка, са определени по ЗУО, както следва:

Търговска дейност с отпадъци от черни и цветни метали е осъществяването на разпоредителни сделки с отпадъци от черни и цветни метали, както и свързаните с тях дейности (събиране, транспортиране, съхраняване, както и съпътстващи дейности като сортиране, механична обработка и други);

Събиране е доставянето, натрупването, сортирането и/или смесването на отпадъците с цел транспортиране;

Временно съхраняване е дейност, свързана със складирането на отпадъците на площадки при мястото на образуването им или със събирането им на площадки за срок не по-дълъг от:

а) три години при последващо предаване за оползотворяване;

б) една година при последващо предаване за обезвреждане. Не се предвиждат дейности по обезвреждане на отпадъци на територията на обекта на инвестиционното предложение.

Приемането и предаването на ОЧЦМ, които нямат битов характер, ще се извършва само при наличието на сертификат за произход, издаден от лицата, при чиято дейност се образуват и въз основа на сключен писмен договор. От физическите лица ще се приемат ОЧЦМ само с битов характер, при наличие на декларация за произход.

За съхранение на НУБА ще бъде обособена част от площадката, под навес, която ще бъде снабдена със специализирани съдове – контейнери, обозначени с надпис „Негодни за употреба батерии и акумулатори”, отговарящи на нормативните изисквания – устойчиви спрямо веществата, съдържащи се в батериите и акумулаторите.

Съхранението на отпадъците от ИУЕЕО и НУБА ще е в закрити помещения, както и разкомплектовката на ИУЕЕО. Отделно всички съхранявани НУБА ще се съхраняват в контейнери с цел недопускане разлив на електролити.

За постъпилите и третираните количества отпадъци ще се води отчетност съгласно Наредба № 1 от 04.06.2014 г. за реда и образците, по които се предоставя информация за дейностите по отпадъците, както и реда за водене на публични регистри.

#### **4. Схема на нова или промяна на съществуваща пътна инфраструктура**

При реализирането на инвестиционното предложение не се предвижда промяна на съществуващата пътна инфраструктура

Не се предвиждат изкопни работи. Не се предвиждат строително – монтажни работи.

Ще се използва съществуваща инфраструктура – пътища, В и К система, електроснабдяване.

Площадката е водоснабдена и разполага със съществуваща канализационна мрежа. Характеристиката на инвестиционното предложение не предполага ползване на вода за технологични нужди. Възможно е заустяване на отпадъчни води от битовия сектор, които нямат характеристика на производствени.

#### **5. Програма за дейностите, включително за строителство, експлоатация и фазите на закриване, възстановяване и последващо използване**

Площадката е с трайна настилка - бетон. Оградена е с плътна ограда и отговаря на необходимите изисквания:

Зоните за съхраняване на отпадъци ще са с непропусклива настилка. Съответните зони ще са с площ, достатъчна за извършване на дейността по събирането, временното съхраняване, третирането и извозването на отпадъците.



Зоните/съдовете, предназначени за събиране и съхраняване на отпадъците ще бъдат ясно означени (с код и наименование на отпадъка по Наредба № 2 (ДВ, бр. 66/2014 г.) за класификация на отпадъците и отделени от останалите съоръжения в обекта.

#### **6. Предлагани методи за строителство**

Не се предвижда ново строителство. Ще бъдат използвани съществуващите в имота сгради.

#### **7. Доказване на необходимостта от инвестиционното предложение**

С реализирането на настоящето инвестиционно предложение се цели постигане и прилагане на екологосъобразно управление на отпадъците с цел предотвратяване, намаляване или оппаничаване вредното въздействие на отпадъците върху човешкото здраве и околна среда.

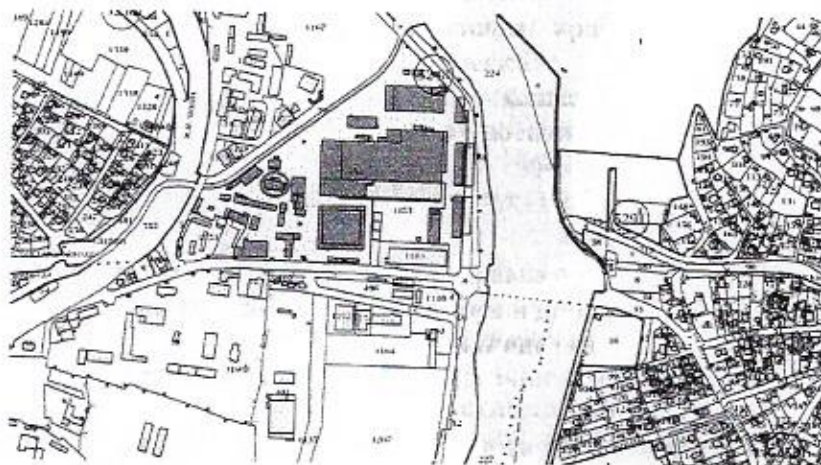
**8. План, карти и снимки, показващи границите на инвестиционното предложение, даващи информация за физическите, природните и антропогенните характеристики, както и за разположените в близост елементи от Националната екологична мрежа и най-близко разположените обекти, подлежащи на здравна защита, и отстоянията до тях.**

Най-близките територии и зони, подлежащи на здравна защита (жилищна, здравна, учебна, детска или обществена сграда, терен за отдих и спорт и др.) са:

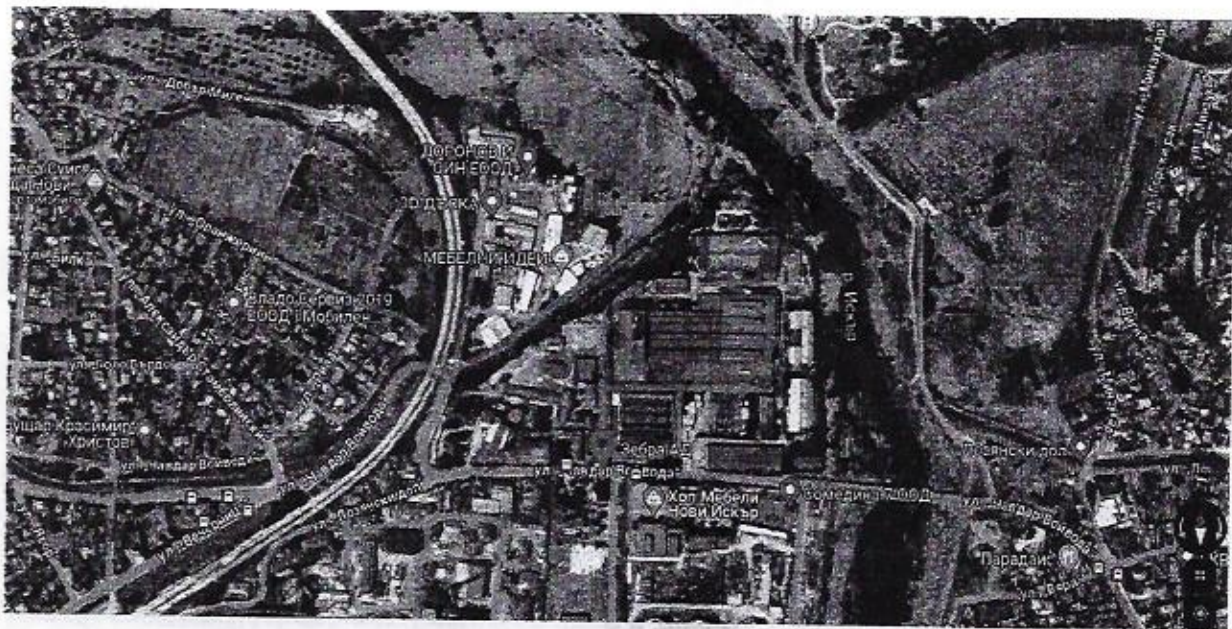
- кв. Изгрев на гр. Нови Искър – източно/ югоизточно от границите на „ЗЕБРА“ АД, на разстояние над 250 m и на 460 m от новите технологични линии;

В близост до площадката на ИП няма информация за наличие на Санитарно охранителни зони около водоизточниците и съоръженията за питейно-битово водоснабдяване и др.

Не се налага нова или промяна на съществуваща пътна инфраструктура.







**9. Съществуващо земеползване по границите на площадката или трасето на инвестиционното предложение.**

Местоположението на площадката, е в гр. Нови Искар 1280, Промислена зона, област София, с идентификатор №00357.5350.1182 с начин на трайно ползване „За друг вид производствен и складов обект“

Според Общия устройствен план на Столична община имотът попада в устройствена зона Пп - устройствена зона за индустриални производства.

**10. Чувствителни територии, в т.ч. чувствителни зони, уязвими зони, защитени зони, санитарно-охранителни зони около водоизточниците и съоръженията за питейно-битово водоснабдяване и около водоизточниците на минерални води, използвани за лечебни, профилактични, питейни и хигиенни нужди и др.; Национална екологична мрежа.**

Реализацията на ИП не засяга защитени със закон територии. Най-близките защитени територии по смисъла на Закона за защитни територии до обекта са следните:

- природна забележителност/ ПЗ „Кътинските пирамиди“, на разстояние 3.5 km северозападно от границите на обекта;



- защитена местност/ ЗМ „Турченица“, на разстояние над 7 km югоизточно от границите на имота

Реализацията на ИП не засяга елементи от Националната екологична мрежа. Най-близките защитени зони по смисъла на Закона за биологичното разнообразие до петролната база са следните (вж. Фигура III.6-1):

- защитена зона (ЗЗ) по Директивата за опазване на природните местообитания и на дивата флора и фауна „Драгоман“ с код BG0000322, на разстояние над 13 km северозападно от границите на обекта;

- ЗЗ по Директивата за птиците „Раяновци“ с код BG0002001 – на разстояние над 17 km северозападно от границите на обекта;

- ЗЗ по Директивата за птиците „Рибарници Челопечене“ с код BG0002114 - на разстояние над 10 km югоизточно от границите на обекта.

Най-близките територии и зони, подлежащи на здравна защита (жилищна, здравна, учебна, детска или обществена сграда, терен за отдих и спорт и др.) са:

- кв. Изгрев на гр. Нови Искър – източно/ югоизточно от границите на „ЗЕБРА“ АД, на разстояние над 250 m и на 460 m от новите технологични линии;

В близост до площадката на ИП няма информация за наличие на Санитарно охранителни зони около водоизточниците и съоръженията за питейно-битово водоснабдяване и др.

#### **11. Други дейности, свързани с инвестиционното предложение (например добив на строителни материали, нов водопровод, добив или пренасяне на енергия, жилищно строителство)**

Инвестиционното предложение не е свързано с добив на строителни материали, изграждане на нов водопровод, добив или пренасяне на енергия и жилищно строителство.

#### **12. Необходимост от други разрешителни, свързани с инвестиционното предложение**

Във връзка с реализиране на инвестиционното предложение по отношение на екологичното законодателство е необходимо да бъде получено:

- Решение на РИОСВ-София за преценяване на необходимостта от извършване на ОВОС за настоящото инвестиционно предложение;
- Издаване на Разрешително за дейности с отпадъци по реда на ЗУО, издадено от РИОСВ-София.

#### **III. Местоположение на инвестиционното предложение, което може да окаже отрицателно въздействие върху нестабилните екологични характеристики на географските райони, поради което тези характеристики трябва да се вземат под внимание, и по-конкретно:**

##### **1. Съществуващо и одобрено земеползване.**

Площадката е с начин на трайно ползване „За друг вид производствен и складов обект“

2. Мочурища, крайречни области, речни устия - Не се отнася.
3. Крайбрежни зони и морска околна среда - Не се отнася.
4. Планински и горски райони - Не се отнася.
5. Защитени със закон територии

ИП не попада и не граничи със защитени територии по смисъла на Закона за защитените територии.



#### **6. Засегнати елементи от Националната екологична мрежа - Няма.**

Реализацията на ИП не засяга елементи от Националната екологична мрежа. Най-близките защитени зони по смисъла на Закона за биологичното разнообразие до петролната база са следните (вж. Фигура III.6-1):

- защитена зона (ЗЗ) по Директивата за опазване на природните местообитания и на дивата флора и фауна „Драгоман“ с код BG0000322, на разстояние над 13 km северозападно от границите на обекта;
- ЗЗ по Директивата за птиците „Раяновци“ с код BG0002001 – на разстояние над 17 km северозападно от границите на обекта;
- ЗЗ по Директивата за птиците „Рибарници Челопечене“ с код BG0002114 - на разстояние над 10 km югоизточно от границите на обекта.

#### **7. Ландшафт и обекти с историческа, културна или археологическа стойност**

Районът е с ниска биоценотична стойност. Имотът е в отдавна урегулирана, урбанизирана, под силно антропогенно влияние, с висока степен на толерантност и липса на редки и уникални ландшафтни елементи. В района няма обекти с историческа, културна или археологическа стойност.

#### **8. Територии и/или зони и обекти със специфичен санитарен статут или подлежащи на здравна защита.**

Най-близките територии и зони подлежащи на здравна защита (жилищна, здравна, учебна, детска или обществена сграда, терен за отдих и спорт и др.) са:

- кв. Изгрев на гр. Нови Искър – източно/ югоизточно от границите на площадката, на разстояние над 300 m

На разстояние над 3 km северно от ИП се намира с. Владо Тричков; над 3 km югоизточно - с. Подгумер; 3.8 km юг-югоизточно – кв. Световрачене (гр. София); над 5 km югозападно - с. Мирояне; над 6 km западно - с. Доброславци и над 3.5 km северозападно - с. Кътина.

Най – близките Чувствителни обществени сгради до територията на обекта са :

- Държавна психиатрична болница „Св. Иван Рилски“ (поз. 1 на Фигура III.1.1-1) - разположена на разстояние над 300 m североизточно от границите на площадката;

- Гара Курило (поз. 4 на Фигура III.1.1-1) разположена на разстояние над 650 m югозападно; - ДГ 102 „Кременица“ (поз. 5 на Фигура III.1.1-1) – над 700 m югозападно;

- ДГ 157 „Детска стряха“ (поз. 6 на Фигура III.1.1-1) - над 1.3 km югозападно;

- ДГ 135 „Мое детство“ (поз. 3 на Фигура III.1.1-1) - ≈900 m западно;

- 170 СУ „Васил Левски“ (поз. 2 на Фигура III.1.1-1) на разстояние 950 m западсеверозападно.

#### **IV. Тип и характеристики на потенциалното въздействие върху околната среда, като се вземат предвид вероятните значителни последици за околната среда вследствие на реализацията на инвестиционното предложение:**

- 1. Въздействие върху населението и човешкото здраве, материалните активи, културното наследство, въздуха, водата, почвата, земните недра, ландшафта, климата, биологичното разнообразие и неговите елементи и защитените територии.**

С реализирането на инвестиционните предложения не се очаква въздействие върху населението и тяхното здраве. Не се очаква увеличаване на отрицателното въздействие върху водите, почвата, земните недра и ландшафта. Дейността ще се извършва в границите на застроен имот върху бетонизирана площадка. Ще се генерират основно битово – фекални отпадъчни води, които ще се отвеждат към съществуваща градска канализационна система.



ИП ще бъде реализирано в местност, на която не са регистрирани и не могат да бъдат засегнати защитени със закон територии на съществуващи паметници на културата.

ИП не попада в защитени територии и няма да окаже въздействие върху най-близко разположените елементи от Националната екологична мрежа, както е описано по-нагоре.

**2. Въздействие върху елементи от Националната екологична мрежа, включително на разположените в близост до инвестиционното предложение**

Не се очаква

**3. Очакваните последици, произтичащи от уязвимостта на инвестиционното предложение от риск от големи аварии и/или бедствия**

При реализацията на инвестиционното предложение няма да се използват или съхраняват химични вещества, попадащи в обхвата на приложение № 3 на ЗООС. Поради това експлоатацията на площадката не е свързана с риск от възникване на големи аварии.

**4. Вид и естество на въздействието (пряко, непряко, вторично, кумулативно, краткотрайно, средно- и дълготрайно, постоянно и временно, положително и отрицателно).**

Предвид естеството на дейността, ако има въздействията могат да се определят като локални, краткотрайни, временни и обратими

**5. Степен и пространствен обхват на въздействието - географски район; засегнато население; населени места (наименование, вид - град, село, курортно селище, брой на населението, което е вероятно да бъде засегнато, и др.)**

Дейността ще се извършва на площадка, находяща се в гр. Нови Искър 1280, Промислена зона, област София, в подземлен имот с идентификатор №00357.5350.1182 с начин на трайно ползване „За друг вид производствен и складов обект“

Въздействието е в рамките на разглежданата площадка. Не се очаква отрицателно въздействие върху населението на района.

**6. Вероятност, интензивност, комплексност на въздействието.**

Вероятността от поява на въздействие върху компонентите на околната среда от дейността не се очаква

**7. Очакваното настъпване, продължителността, честотата и обратимостта на въздействието.**

Не се очаква въздействие върху компонентите на околната среда.

**8. Комбинирането с въздействия на други съществуващи и/или одобрени инвестиционни предложения.**

ИП не предполага възникване на комбинирано въздействие

**9. Възможността за ефективно намаляване на въздействията.**

Предвид характера на ИП ефективното намаляване на въздействията по време на СМР може да се постигне чрез използване на изправна техника и прилагане на мерки за намаляване/предотвратяване на неорганизираните емисии

#### 10. Трансграничен характер на въздействието.

Не се очаква.

#### 11. Мерки, които е необходимо да се включат в инвестиционното предложение, свързани с избягване, предотвратяване, намаляване или компенсиране на предполагаемите значителни отрицателни въздействия върху околната среда и човешкото здраве.

За избягване, предотвратяване, намаляване на въздействията върху околната среда се предвиждат следните мерки:

- спазване на принципа на разделност на отпадъка според вид, свойствата и съвместимостта;
- осигуряване на места за временното съхранение на отпадъците.
- визуален контрол на входящите отпадъци
- осигуряване на лични предпазни средства на работниците
- провеждане на обучение и инструктаж на персонала за работа с отпадъци
- поддържане на отчетна документация за всички видове дейности и отпадъци, съгласно
- Наредба № 1 от 2014 г за реда и образците, по които се предоставя информация за дейностите по отпадъците, както и реда за водене на публични регистри.

#### V. Обществен интерес към инвестиционното предложение.

Инвестиционното намерение е сведено до публичен достъп  
До момента не е проявен обществен интерес към предложението.

#### Приложение:

1. Документ за платена такса
2. Скица на имота
3. Договор за наем

Дата: 29.01.2024

